

برنامج المنح الفرعية المالية- المستند التوضيحي الملحق 2 للدعوة إلى إبداء الاهتمام للمشاركة ببرنامج (تمكين الشباب من أجل التأثير الاجتماعي) YESI

1. برنامج المنح المالية الفرعية (FGSP)

يدعم برنامج المنح المالية الفرعية المشاريع الريادية الابتكارية التي يقودها الشباب من أجل تعزيز قدراتهم التشغيلية والمالية ورفع مستوى عملهم الاجتماعي .
برنامج المنح الفرعية المالية هو بدعم من **شيزفي والمجموعة** في إطار عمل مشروع تمكين الشباب من أجل التأثير الاجتماعي الممول من قبل الاتحاد الأوروبي.

2. الأعمال المؤهلة للحصول على التمويل من برنامج المنح الفرعية المالية

يمكن استخدام المنحة المالية التي يقدمها برنامج المنح الفرعية المالية إلى المشاريع الريادية الاجتماعية بغرض **تطوير وتقوية وتوسيع نطاق النموذج المبتكر للأعمال الاجتماعية** الذي تم اختباره بالفعل في السوق.

في كل الأحوال ، فإن الأعمال الممولة من خلال هذا البرنامج يجب أن:

- تضمن التوافق مع الهدف المركزي للبرنامج.
- تكون ذات صلة بالسياق المحلي.
- يتم تنفيذها في لبنان ، مع الأخذ بعين الاعتبار أن مناطق العمليات الرئيسية للمشاريع الاجتماعية يجب أن تكون على الأقل في إحدى المحافظات التالية: بيروت وجبل لبنان ، البقاع ، الجنوب والنبطية.
- يتم تصميمها وفقاً لمنهج شامل تجاه القضايا الشاملة مثل الشباب والمساواة بين الجنسين وحقوق الأشخاص ذوي الاحتياجات الخاصة.
- في حالة استمرار / متابعة المبادرات ، تضع في اعتبارها الدروس المستخلصة من الأعمال السابقة وتوسيع نطاق الإمكانيات.

على سبيل المثال ، يمكن للمشاريع الاجتماعية التي تم اختيارها استخدام المنحة لشراء الممتلكات، والتدريب على المعرفة (أي التدريب الفني على الإنتاج / تقديم الخدمات) ، ودعم إدارة الأعمال ، ودعم التسويق (أي دعم التجارة الإلكترونية ، ودعم وجود وسائل التواصل الاجتماعي بقوة ، وتحديد هوية العلامة التجارية وتطويرها ، ووضع العلامات التجارية) ، ودعم جذب السوق (أي البحث عن تفضيلات المستهلك ، ودعم الوصول إلى أسواق جديدة أو مجالات جديدة للعملاء) ، والمشاركة في التجارة الخارجية ، والمعارض وورش العمل ، وقياس ، وتقوية ، أو توسيع نطاق عامل التأثير الاجتماعي.

أنواع الأعمال التالية هي **غير مؤهلة**:

- الأعمال المتعلقة فقط أو بشكل أساسي بالرعاية الفردية للمشاركة في ورش العمل والندوات والمؤتمرات هي غير مؤهلة، ومع ذلك تعتبر ورش العمل والندوات والمؤتمرات مؤهلة إذا لم تكن الهدف الرئيسي لعمل المنح الفرعية ، وكانت متوافقة مع خطة العمل المقدمة ؛

- الأعمال المتعلقة فقط أو بشكل رئيسي مع المنح الفردية للدراسات أو الدورات التدريبية غير مؤهلة. ومن ناحية أخرى ، تعتبر الدورات التدريبية مؤهلة إذا لم تكن الهدف الرئيسي لعمل المنح الفرعية ، وكانت تتماشى مع خطة العمل المقدمة ؛
- الائتمان لطرف ثالث.
- الأعمال التي تمارس التمييز ضد الأفراد أو مجموعات الأشخاص على أساس الهوية الجندرية أو التوجه الجنسي أو المعتقدات الدينية أو عدم وجودها أو الأصل العرقي هي غير مؤهلة ؛
- الأعمال التي تدعم الأحزاب السياسية الفردية غير مؤهلة.
- الأعمال بما في ذلك التبشير ليست مؤهلة؛
- الأعمال التي تتضمن أي نشاط يحرض علناً على العنف أو الكراهية وفقاً لتعريف القرار الإطارى للاتحاد الأوروبي JHA / 2008/913 المؤرخ 28 نوفمبر 2008 ، المادة 1.1 (أ إلى د) و1.3 هي ليست مؤهلة.
- التكاليف الجارية لمؤسسة عامة أو هيئة حكومية أو منظمة أخرى.
- لن يتم النظر في الأنشطة المدرجة على أنها غير مؤهلة في إرشادات الاتحاد الأوروبي (مثل التجارة في التبغ ومنتجات التبغ).

يمكن للمشاريع الريادية الاجتماعية استخدام ما يصل إلى 25 ٪ من المبلغ الممنوح لتغطية تكاليف إدارة الأعمال مثل: إيجار مكتب / مرافق العمل ، ورواتب ومساهمات الموظفين ، والكهرباء / الوقود ، وتكاليف الاتصالات ، واستئجار المركبات التجارية ، والمواد الاستهلاكية ، إلخ...

يجب تكبد المصاريف المؤهلة للتمويل من تاريخ اتفاقية العقد

ستضاف المزيد من التفاصيل المتعلقة بالإجراءات والتكاليف المؤهلة في الدعوة المقيدة لتقديم العروض المتوقعة في المرحلة 3.

3. حجم المنحة بموجب برنامج المنح الفرعية المالية

يبلغ إجمالي قيمة المنح المالية التي يقدمها برنامج المنح الفرعية المالية 200,000,000 يورو. يحق للرياديين الاجتماعيين الذين يقع اختيار البرنامج عليهم الحصول على مساهمات على شكل منح بدءاً من الحد الأدنى بقيمة 5,000 يورو وصولاً إلى الحد الأقصى بقيمة 15,000 يورو وذلك بالاستناد إلى الميزانية المعتمدة لكل مشروع مقترح .

4. التوقيت

بعد إنجاز كامل عملية الاختيار بنجاح كما هو موضح في الفقرة السادسة من هذا المستند، من المتوقع أن يتلقى الرياديون الاجتماعيون الذين وقع اختيار البرنامج عليهم الدفعة المالية الأولى وأن يبدأوا بتنفيذ مشروعهم بعد دخول قرار المنح حيز التنفيذ وإبرام الاتفاق.

ستحدد التواريخ الفعلية في الاتفاقية الخطية التي ستوقع بين كل مستفيد من برنامج المنح الفرعية المالية وشيزفي .

5. الاتفاقية والتسديد

بالإضافة إلى ما ذكر سابقًا ستشمل الاتفاقية النقاط التالية: (1) الأدوار العامة التي سيؤديها المانح الفرعي والرواد الاجتماعيون والمسؤوليات المنوطة بهم، (2) الهدف من تقديم المنحة مع تحديد إجمالي قيمة المبلغ المالي الممنوح بالإضافة إلى برنامج التدريب، (3) قيمة الدفعات وتواترها، (4) إجراءات تأمين السلع /الخدمات وتعيين الموظفين، (5) إجراءات تقديم التقارير التي تعدها المشاريع الريادية الاجتماعية للمانحين الفرعيين.

ستسدد المنحة إما باليورو أو بالدولار الأمريكي.

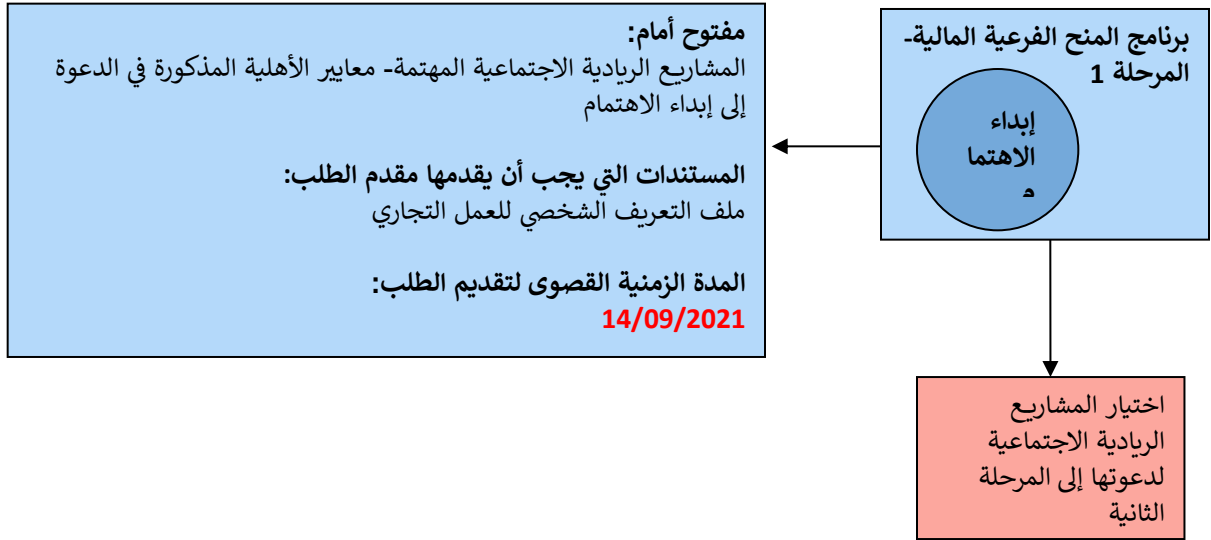
سيتمتع البرنامج منطبق "الدفع وفقًا للنجاح المحقق" (أي نظام التمويل بناءً على النتائج المحرزة).

سيُقسَّم التسديد المالي إلى دفعات (ثلاث دفعات مبدئيًا)، وستصدر الدفعة الأولى بعد إبرام الاتفاقية بين شيزفي و الريادي الاجتماعي، أما الدفعتين الثانية والثالثة فسيكون إصدارهما مشروطًا بمعايير مختلفة تُحدّد في الاتفاقية وتشمل على سبيل المثال لا الحصر، إنفاق الدفعة السابقة التي تم استلامها و تسليم التقارير السردية والمالية و تحقيق الإنجازات البارزة و الاتساق مع خطة تسيير الأعمال.

6. عملية الاختيار المتبعة في برنامج المنح الفرعية المالية

تنقسم عملية تقديم الطلبات واختيار المشاريع الريادية الاجتماعية إلى ثلاث مراحل مختلفة:

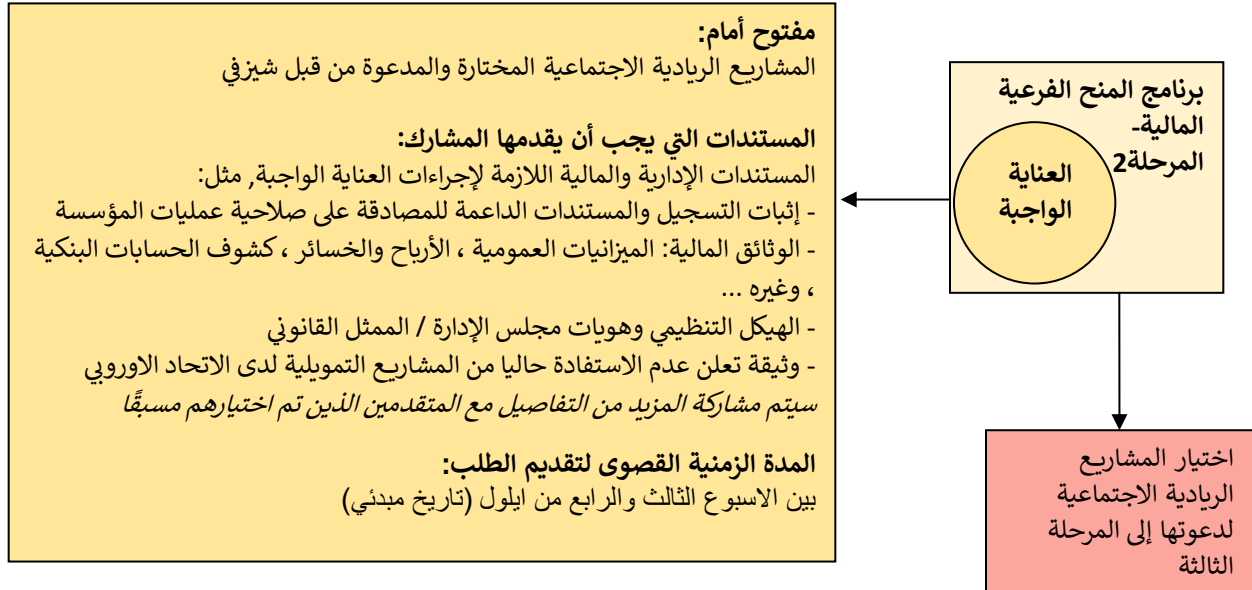
أ. المرحلة الأولى: إبداء الاهتمام



تقدم المشاريع الريادية الاجتماعية المهمة طلبها على النحو المشار إليه في الدعوة لإبداء الاهتمام.

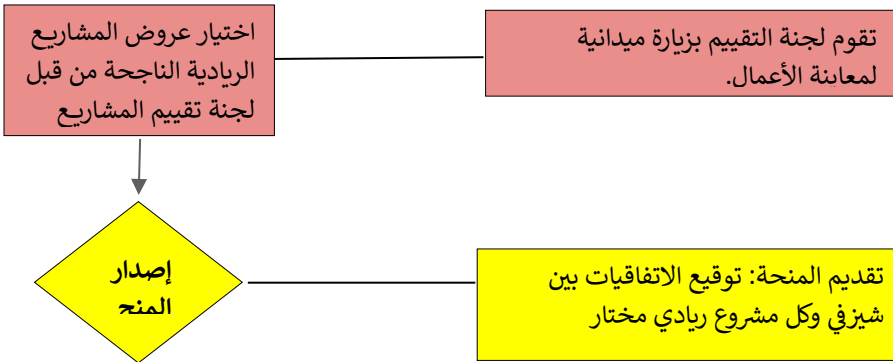
تقيم الطلبات المقدمة على أساس معايير الأهلية المذكورة في الدعوة إلى إبداء الاهتمام واستنادًا إلى المعلومات المقدمة في ملف التعريف الشخصي للعمل التجاري.
ستدعى المشاريع الريادية التي تثبت أهليتها إلى المرحلة الثانية من خلال تلقي رسالة خطية من قبل شيزفي.

ب. المرحلة الثانية: إجراءات العناية الواجبة
يخضع مقدمو الطلب الذين وقع عليهم الاختيار الأول لإجراءات العناية الواجبة.



ستدعى المشاريع الريادية التي تثبت أهليتها بعد التحقق من تقديم المستندات اللازمة لإجراءات العناية الواجبة إلى المرحلة الثالثة من خلال تلقي رسالة خطية من قبل شيزفي.

أ. المرحلة الثالثة: دعوة مخصصة لتقديم العروض
سيتمكن مقدمو الطلب الذين سيجتازون المرحلتين الأولى والثانية بنجاح من الوصول للمرحلة الثالثة.



ملاحظات حول التدريب: ليست المشاركة في التدريب إلزامية ولكننا نوصي بها بشدة. سيجري التدريب عن بعد وستكون الدورة مسجلة وسيكون التسجيل متاحًا لجميع المرشحين المدرجين في القوائم المختصرة. يستطيع المشاركون الاستفادة من فرصة المشاركة بجلسة حضورية لمدة 45 جلسة مع طاقم شيزفي للحصول على المزيد من الدعم وذلك من خلال أخذ موعد مسبق .

7. عملية التقييم

ستتألف لجنة التقييم (اللجنة) في هذه المرحلة من : مدير المشاريع في شيزفي ومدير المنح في شيزفي ومدير شيزفي ومنسقها اللوجستي و مركز التنسيق في المجموعة وخيري أعمال خارجيين. وكما ذكرنا سابقًا، في خلال المرحلتين الأولى والثانية ستعين اللجنة ملف التعريف الشخصي للعمل التجاري التابع للمشروع الريادي الاجتماعي والمستندات المتعلقة بالعناية الواجبة لتقييم توافقها مع معايير الأهلية . وفي خلال المرحلة الثالثة ستقيم اللجنة العروض التي سيقدمها الرياديون الاجتماعيون انطلاقًا من المعايير العامة الواردة أدناه (سيجري تحديد التفاصيل والنتائج المرجوة في الدعوة المخصصة لتقديم العروض):

- التأثير الاجتماعي الذي سيتأتى عن المشروع؛
- وضوح فكرة المشروع وإمكانية تحقيقها؛
- توفير القيادة النسائية و/أو المساهمة في تمكين المرأة؛
- ضمان الاستدامة الاقتصادية والمالية؛
- المشاركة المسبقة وتحقيق النجاح في مشاريع أو مسابقات مماثلة؛
- جودة أداء مقدم الطلب في خلال الترويج الدعائي للمشروع.

وبالإضافة إلى المعايير المذكورة أعلاه ستأخذ لجنة التقييم العوامل التفضيلية التالية بعين الاعتبار (سيجري تحديد التفاصيل وتقدير الكميات في الدعوة المخصصة لتقديم العروض)

- الجمعيات المتقدمة لعرض المشاريع التي يتألف مجلسها أو فريقها الإداري من النساء بشكل جزئي (بنسبة لا تقل عن 30%)
- مشاريع الأعمال التي يرحب أن توفر فرص عمل أو توظيف
- أرجحية بث روح الابتكار (قد يكون الابتكار مرتبطًا بالمواد أو الخدمات أو المنهجيات والأساليب المتبعة في القطاعات الأشد تقليديةً) .

ستقيم اللجنة الطلبات المقدمة في جلسات مغلقة ولن تكشف عن أي معلومات متعلقة بالاختبار أو الاستيضاح أو التقييم أو مقارنة الطلبات أو التوصيات المتعلقة بالمنح التي يقدمها هذا العقد إلى أن تصبح المعلومات المتعلقة بعقد تقديم المنح بمتناول جميع الرياديين الاجتماعيين المشاركين. كما أننا ننبه إلى أن أي محاولة من قبل الرواد الاجتماعيين للتأثير على اللجنة من حيث التقييم أو قرارات تقديم المنح قد تؤدي إلى رفض الطلب المقدم من قبلهم .

ولتسهيل إجراءات الاختبار والتقييم والمقارنة قد تستدعي اللجنة الرائد الاجتماعي المرشح لطلب التوضيح ويجب أن يكون الطلب والرد عليه كتابيًا فحسب. وإذا لم يوفر المشروع الريادي الاجتماعي التوضيحات المطلوبة بحلول التاريخ والتوقيت المحددين فإن طلبه قد يُرفض .

8. جدول الملخص

		تواريخ مبدئية*
المرحلة الأولى إبداء الاهتمام	تاريخ النشر	26 آب 2021
	دورات أونلاين لتقديم المعلومات	7 ايلول 2021
	المدة القصوى لتقديم طلبات التوضيح	7 ايلول 2021
	نشر الأسئلة الأكثر شيوعًا	8 ايلول 2021
	المدة القصوى لتقديم ملف التعريف الشخصي للعمل التجاري	14 ايلول 2021*
	إعلان النتائج للطلبات التي قدمت لدعوة إبداء الاهتمام إلى المرشحين	19 ايلول 2021*
المرحلة الثانية إجراءات العناية الواجبة	المدة القصوى لتقديم مستندات اللازمة لإجراءات العناية اللازمة	الأسبوعين الأخيرين من أيلول*
	إعلان نتائج المرحلة الأولى إلى المرشحين	الأسبوع الرابع من أيلول*
المرحلة الثالثة الدعوة المخصصة لتقديم العروض	دورات تدريبية وتوجيهية	الأسبوع الرابع من أيلول*
	المدة القصوى لتقديم اقتراح منظم لتطوير الأعمال	الأسبوع الأول من تشرين الأول*
	مقابلة الترويج للمشروع	نهاية تشرين الأول*
	إعلان نتائج المرحلة الثانية إلى المرشحين	نهاية تشرين الأول- بداية تشرين الثاني*
اتفاقية المنحة	توقيع الاتفاقية	في نصف تشرين الثاني*
تنفيذ البرنامج	تنفيذ البرنامج (التسديد المالي والمتابعة والتوجيه وإتاحة فرص التواصل)	منذ نصف تشرين الثاني حتى 2021 حتى نهاية آذار** 2022

*يمكن لهذا التاريخ أن يتغير وفقًا لعدد الطلبات المقدمة

سنبقي المشاركين على اطلاع في ما يتعلق بالتواريخ في خلال سريان العملية

مع الملاحظة أنه من المتوقع تمديد البرنامج حتى نهاية حزيران** 2022